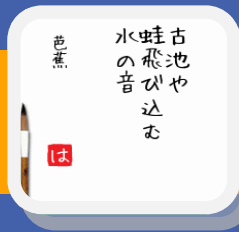




Editie de vacanta



**Pe marea întunecată
tipătul unei rațe sălbatice
albește vag.**

Cuprins:

- JaponiaPag. 2
- Povestiri Zen Pag. 4
- Recenzie carte Pag. 5
- Pentru doamne si domnisoare. Pag. 6
- Filme recomandate Pag. 8
- Renju Pag. 9
- Haiku Pag 10
- FujiYama Pag. 11
- Anime Pag. 15
- Sarbatortii Lunii August Pag. 18



Acest numar al Newsletter-ului este unul inedit, de vacanta, care isi propune sa trateze subiecte de acum consacrate in numerele anterioare precum si alte subiecte, de interes mai larg, care la prima vedere nu ar trebui sa fie in paginile unui Newsletter de Arte Martiale. Dar... inca o data, fiind un numar special de vacanta ne predispune la relaxare, la meditatie si introspectie, precum si la conceperea de planuri noi mai mult sau mai putin dezirabile.

Parcurgand paginile acestui numar vi se vor dezvalui in fata ochilor teme de interes general privind Japonia, povestiri Zen, recenzii de carte, recomandari de film, incursiune in jocul Renju, animatia japoneza, haiku, simbolul Japoniei—FujiYama si un subiect surpriza dedicat doamnelor si domnisoarelor.

訓

一人格完成に努むること
 一誠の道を守ること
 一努力の精神を養うこと
 一礼儀を重んずること
 一血氣の勇を戒むること

根柢慶之輔



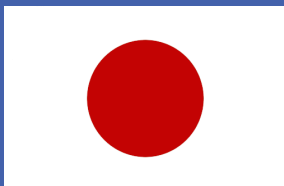
Japonia



Japonia este constituita ca monarhie constitutională și se întinde pe o suprafață de 377.801 km². Capitala țării este orașul Tokio iar țara este împărțită în 47 de prefecturi. Japonia are o populație de 127.2 mil. de locuitori iar limba vorbită este japoneză. Moneda națională este yenul divizat în 100 sen. Țara este așezată în Pacificul de nord de-a lungul coastei est-asiatice și are 4 insule principale pe lângă care există peste 4100 de insule mai mici. Japonia negociază încă cu Rusia în privința sudului insulelor Kurile. Cele mai importante insule ale țării sunt Kyushu (42.073 km²), Honshu (230.862 km²), Shinshuu (18.792 km²) și Hokkaido (87.511 km²). În partea de sud se află lanțul de insulele Ryukyu cărora le aparține și insula Okinawa. Țara insula are un relief muntos cu multe păduri (două treimi din suprafața țării). Cel mai mare munte este Fujiyama (munte vulcanic) 3776 m. Țara are câteva sute de vulcani dintre care doar 40 sunt încă activi. Japonia este instabilă din punct de vedere geologic aici având loc multe cutremure pe pământ și pe apă. Populația este masată în principal în jurul orașelor Tokio, Kyoto și Osaka. În total există 350 de parcuri naturale și 27 de parcuri naționale care ocupă o suprafață de 7.5% din teritoriul țării.

În Japonia se întâlnește vântul continental Polar și vântul maritim tropic. În partea de sud există o climă tropicală caldă pe când în nord o climă temperată rece. Precipitațiile aici sunt mai mari decât pe continentul asiatic. Primăvara este anotimpul preferat de turiști datorită temperaturilor medii calde și a naturii superbe care se trezește la viață. Se întâmplă uneori să apară taifunuri în apropierea insulei datorită încălzirii globale și a întretaierii celor două mari vânturi cald și rece.

99% din populație sunt japonezi după care vin mici minorități precum Ainu (băștinăsi insulei Hokkaido). Există și coreeni, chinezi și brazilieni. Peste 80% din japonezi sunt de credință budistă și Shitoistă, 4% sunt creștini. Femeile în Japonia ocupă un loc tradițional. Sunt în mod normal casnice și se ocupă de creșterea copiilor. Lucrează până la o vârstă appx. de 26 de ani după care se mărită și devin casnice. În ultimul timp însă tot mai multe femei vor să urmeze o carieră precum Takako Doi care în 1991 a devenit prima femeie la conducerea unui partid din Japonia. Tradițiile de mii de ani au fost păstrate într-o mare parte și japonezii pun mare bază pe aceste tradiții.



Japonia este o națiune industrială importantă. Este prima din lume în producerea oțelului și în construcția navelor. O oțelărie mare este la Kitakyushu, iar navele se construiesc la Osaka. Japonia produce mai multe automobile și televizoare decât orice altă țară. Cea mai mare dezvoltare industrială este legată de porturi, care importă combustibili și materii prime și exportă bunuri fabricate.



Japonia

Trenul este cel mai folosit mijloc de transport in Japonia. Cail ferate japoneze sunt bine dezvoltate si au in compozitia lor al doilea tren din lume ca viteza numit " Shinkansen ". Punctualitatea trenului este renumita precum si viteza lui. Linia de avion de la Tokio la Tschitose este cea mai frecventata cursa de avion din lume.



Locatie

Asia de Est, lant de insule între Oceanul Pacific de Nord si Marea Japoniei, la est de Peninsula Coreeana

Suprafata

în total: 377,835 kmp
Teren: 374,744 kmp
de apa: 3091 kmp
Nota: include Insulele Bonin (Ogasawara-gunto), Daito-shoto, Minami-Jima, Okino-TORI-Shima, Insulele Ryukyu (Nansei-shoto), si Insulele Volcano (Kazan-retto)

Populatia

127,288,416 estimata in iulie 2008

Grupuri etnice

Japoneza 98,5%, 0,5%, coreeni, chinezi 0,4%, altele 0,6%

Clima

variaza de la tropicala în sud, pâna la rece - temperata în nord

Alitudini extreme

cel mai mic punct: Hachiro-gata -4 m
mai înalt punct: Muntele Fuji 3776 m

Resurse naturale

resursele minerale, peste

Religii

atât Shinto si budista cca 84%, alte 16% (inclusiv crestina de 0,7%)

Limbi

Japoneza—limba oficiala

Nume de tara

Japonia, Nihon-koku/Nippon-koku
Nihon / Nippon

Guvernul de tip

monarhia constitutională, cu un guvern parlamentar

Capitala

nume: Tokyo

Independenta

660 B.C. (fondator - de catre Împaratul JIMMU)

Ziua Nationala

Ziua de nastere a împaratului AKIHITO, 23 decembrie (1933)

Executivul

sef de stat: Împaratul AKIHITO (din 7 ianuarie 1989)
sef de guvern: Primul-ministru Taro Aso (din 24 septembrie 2008)



Povestiri Zen

Gustul clipei

Un călător întâlnește un tigru. Fugă, urmărit de tigrul, până ajunge la o prăpastie. Se agăță de corzile unei vițe sălbatice și-și dă drumul în prăpastie. Tigru îl aștepta sus. Omul privește în jos și vede că în fundul prăpastiei îl pândea alt tigru. Și doi șoareci încep să roadă corzile viței ...

Atunci, omul vede, crescută într-o crăpătură a stâncii, o fragă. Ținându-se de corzi, se întinde și o culește. O băgă în gură, încet. Ce gust minunat avea !

* * *

Un miriapod trecea pe o cărare, cu cele 100 de picioare ale sale mișcându-se într-o sincronitate perfectă. O broască râioasă l-a privit minunându-se: "Cum reușești să îți coordonezi atât de bine picioarele? Pe care dintre ele îl miști primul?"

Miriapodul s-a oprit să se gândească și de atunci nu mai știe cum să meargă.

* * *

Povestea clopoteilor de vant

Se povesteste ca odata, demult, traia retras in muntii din China un maestru.

Era vesel tot timpul, le zambea tuturor celor care ii ieseau in cale. Unul dintre elevii lui, curios fiind sa afle cum de maestrul este tot timpul fericit, l-a intebat intr-o zi:

- Maestre, de unde acest zambet continuu pe chipul tau?

- De la clopoteii de vant, raspunse maestrul.

- Cum asa?

- De fiecare data cand suna clopoteii de argint de la poarta mea, ma cuprinde o bucurie fara margini! Inseamna ca vine cineva... Si sosirea cuiva, fie si doar a vantului, ma umple de fiecare data de fericire...

Gandind ca ar avea in ei ceva magic, intr-o noapte elevul hotari sa fure clopoteii. Li duse in casa lui, ii aseza la poarta si astepta ca miracolul sa se produca. Dar nu simti nimic cand acestia sunara... Ba mai mult, dupa o saptamana sunetul clopoteilor incepu sa il enerveze din cale afara!

Cand totul deveni insuportabil, cuprins de remuscari, se duse inapoi la maestrul sau sa-i inapoieze clopoteii. Isi ceru de nenumarate ori iertare, si cand fu sigur ca maestrul l-a iertat, ii puse intrebarea care il framanta:

- De ce la mine nu se intampla nimic atunci cand suna clopoteii? De ce nu apare bucuria pe care o vad la tine?

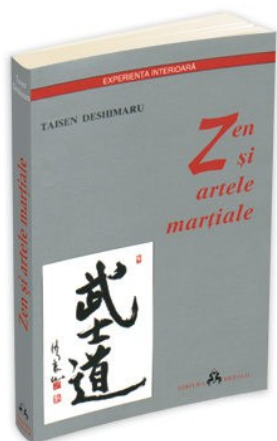
- Dragul meu, ii raspunse maestrul, unde ai asezat tu clopoteii?

- La poarta casei mele, maestre!

- Ei, vezi? Trebuia sa-i asezi la poarta sufletului tau...



Recenzie carte: Zen si artele martiale



In fata absentei totale a valorilor morale caracteristica lumii moderne, nu este de mirare ca multi se indreapta spre artele martiale.

Fara indoiala, in lumea periculoasa in care traим este bine sa te aperi. Retragerea egoista din fata pericolului este un remediu mai rau decat raul care te asalteaza.

Cavalerii teutoni si templierii au disparut, au ramas insa razboinicii Orientului si lumina Zenului veritabil.

Samurarii nu vorbesc mult. Propria lor viata nu le apartine. Sunt gata in fiecare clipa sa-si sacrifice viata.

Practicantul de arte martiale este razboinicul lumii moderne. Dar in realitate, spiritul razboinicului se poate aplica in toate actiunile vietii cotidiene. A practica artele martiale fara spiritul razboinicului bushido nu este decat gesticulare inutila si denaturare a traditiei veritabile.

In Japonia, Zenul a influentat artele martiale in acelasi fel in care crestinismul i-a influentat pe barbari. Influenta Zenului a dus la indepartarea de valorile materiale si la absenta totala a fricii de moarte, la intarirea spiritului razboinicului prin lumina trezirii.

Raportul dintre Zen si artele martiale se defineste prin atitudinea neclintita in fata mortii, controlul de sine, non-violenta, disciplina ferma - fizica si spirituala - si respectul adanc fata de maestru.

Titlu: *"Zen si artele martiale "*

Autor: TAISEN DESHIMARU

Traducator: RADU CIOCANELEA

Format: 13 x 20 cm

Numar de pagini: 128

Tipul tiparirii: Policromie, carton laminat

ISBN: 973-98399-2-4

Colectie: EXPERIENTA INTERIOARA

An aparitie: 2002

Informatii sau comenzi:

0771 664 320
021 319 40 60

office@edituraherald.ro

Sursa:

http://www.edituraherald.ro/bookdetail.asp?cod_carte=76&title=Zen%20si%20artele%20martiale



Pentru domnisoare si doamne. Kenzo

Kenzo Takada este un designer japonez, fondatorul brandului Kenzo, producator international de parfumuri, produse cosmetice si haine. Nascut in Hemeji, Japonia, in 1939, fiind unul din cei cinci copii ai familiei Takada, Kenzo si-a dezvoltat interesul pentru moda inca din copilarie, in timp ce rasfoia revistele surorilor lui.

A urmat studiile Universitatii Kobe pe care a parasit-o incercand sa devina unul din primii studenti de sex masculin ai Universitatii de Moda Bunka din Tokyo (Bunkafukuso Gakuin). Parintii lui insa nu au fost de acord cu aspiratiile in cariera ale fiului lor si s-a vazut nevoit sa lucreze part-time in Tokyo pentru a se intretine in timp ce dupa-amiaza urma cursurile de pregatire in design. Dupa aproximativ sase luni, determinarea si munca lui au dat rezultate fiind admis la prestigiosul colegiu.

In 1964 Kenzo Takada se muta la Paris. Incercand sa-si gaseasca un loc in lumea modei, a inceput de jos, mergand la prezentari de moda, stabilind relatii cu media si lucrand ca designer liber profesionist pentru diferite case de moda.

Primele lui creatii au luat nastere deoarece nu-si putea permite sa cumpere materiale decat de la lichidari de sold. Drept urmare, trebuia sa imbine mai multe materiale indraznete pentru a face un singur articol.

Inceputul nu a fost deloc usor pentru Kenzo, intr-un Paris al anilor `60 cand intrusii nu erau bineveniti. Fara sa cunoasca limba, a reusit sa-si faca debutul in lumea neprimitoare a modei si in numai cinci ani de la sosirea lui la Paris si-a deschis primul boutique, facand un pas urias pentru schimbarea industriei si deschizand o noua usa pentru designerii ce i-au urmat.

Primele lui creatii imprumutau foarte mult din stilurile traditionale japoneze, insa ceea ce a atras atentia intregii lumi au fost creatiile `big silhouette`. Mixand sensibilitatea si echilibrul japonez cu eleganta europeana, a creat stiluri distincte, incorporand elementele kimono-ului si rochia japoneza traditionala in hainele moderne, aducand o noua revolutie in moda. Kenzo este un foarte bun colorist si un croitor desavarsit, jucandu-se cu aspecte multiculturale pe care le combina in creatii cu adevarat speciale. Prima sa colectie pentru barbati a fost lansata in 1983.

In 1988 linia sa de parfumuri pentru femei a inceput cu `Kenzo de Kenzo`, `Parfum d`ete`, `Le mond este beau` si `L`eau par Kenzo`. `Kenzo pour Homme` a fost primul parfum pentru barbati, lansat in 1991. `FlowerbyKenzo`, lansat in 2000, a devenit o aroma emblematica pentru brand-ul Kenzo Parfums. In 2001, a fost lansata linia de cosmetice KenzoKI.

Desi s-a retras din lumea creatiilor vestimentare, Kenzo va ramane intotdeauna in istoria fashion ca primul designer care a imbinat culturile in moda. Modernismul pe care care el l-a adus prin forme si culori continua sa afecteze si sa impresioneze publicul si astazi. In Japonia este privit ca un pionier ce a reusit sa aduca designul japonez in fata unei audiente mondiale.

Stilul Kenzo este o eliberare a liniilor modei si a culturii cu scopul de a crea o noua lume. Ne place sa credem ca stilul Kenzo este de neoprit.



Pentru domnisoare si doamne. Kenzo



Kenzo Indigo Femme

Misterios si delicat,feminin de citrice si flori

Notele de varf sunt :bergamota si mandarinele

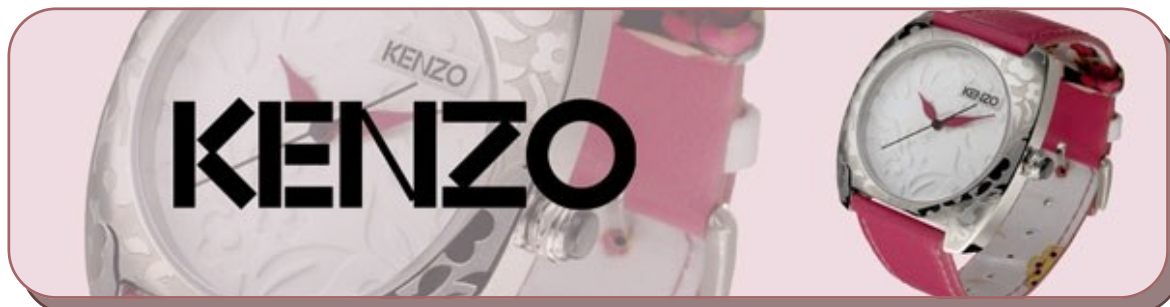
Notele de mijloc sunt :iasomie si ylang ylang

Notele de baza :acorduri de prune,ambra si tutun

La fel ca si culoarea care-l reprezinta este un parfum profund catifelat si misterios

La caderea noptii el prezinta o clipa pe suprafata apei creind o nuanta vibranta.

An aparitie 2009





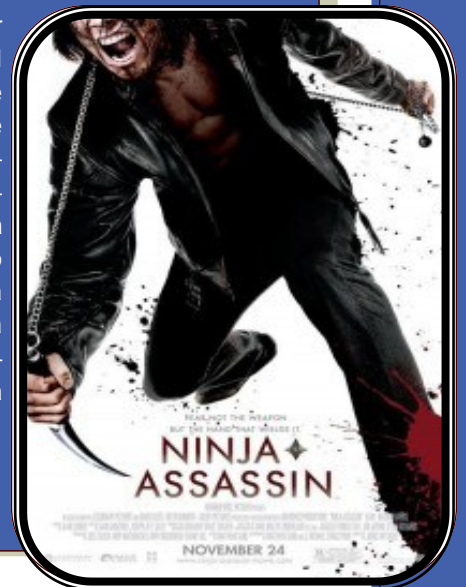
Filme recomandate

Povestea din **Kuro Obi (Black Belt)** se petrece prin anii '30, atunci cand Japonia se pregatea sa intre in razboi. La un dojo unde se practica artele mariale de karate traditionale, soseste un pluton de soldati japonezi care initial vor sechestriza cladirea, dar pana la urma se iau la bataie cu studentii dar si cu maestrul lor batran. Studentii sunt luati in armata iar batranul maestru moare in urma acestui conflict, lasand centura neagra, care reprezinta dojo-ul lor, celor care sunt cei mai pregatiti sa conduca in continuare acest dojo in calitate de maestru nou.

Giryu este foarte naiv, **Taikan** este foarte sigur pe sine, iar impreuna cu **Choei**, trebuie sa se impuna in fata armatei japoneze. Aceasta decizie ii duce pe toti 3 in alta directie decat si-ar fi dorit orice viitor maestru de arte mariale. Ei se intorc unul impotriva altuia si ajung sa se dueleze cu insasi soarta lor.

Ninja Assassin este povestea lui Raizo, un asasin ninja. Clanul Ozunu, o societate secreta a carei existenta este considerata un mit, l-a luat de mic copil de pe strazi si l-au transformat intr-un ucigas expert. Dar uciderea prietenului lui cel mai bun de catre clan il determina pe acesta sa intoarca spatele clanului pentru a se razbuna. In Berlin, agentul Europol Mika Coretti investigheaza transferul unor bani care au fost folositi pentru a plati asasinat politice din Orientul Indepartat. Sfidand ordinele superiorilor sai, Mika descopera cine sunt adevaratii responsabili pentru aceste asasinat.

Descoperirile sale o transforma intr-o tinta vie, dar ea este salvata in ultimul moment de Raizo, care stie ca ei nu vor permite niciodata ca ea sa ramana in viata. Prins la mijlocul unui joc mortal de-a soarecele si pisica, Raizo si Mika trebuie sa colaboreze daca spera sa ramana in viata si sa distruga Clanul Ozunu odata pentru totdeauna.



Mai multe gasesti aici:

http://downloadeaza-filme.blogspot.com/2010/09/kuro-obi-2007-black-belt_08.html

<http://www.axxy-filme.com/?s=Ninja+Assassin&submit=Search>



Renju

Jocul Renju poate fi jucat de doi jucatori pe o tabla de GO cu 19 linii si 19 coloane. Tabla de Renju are 15 linii si 15 coloane.

Un jucator are piesele albe, iar celalalt piesele negre. Initial tabla de joc este goala. Jucatorii plaseaza alternativ piese negre si respectiv albe pe tabla. Jucatorul cu piesele negre începe jocul. O piesa poate fi plasata la intersectia dintre o linie si o coloana.

Scopul jocului este de a plasa exact 5 piese consecutive de aceeasi culoare pe aceeasi linie, pe aceeasi coloana sau pe aceeasi diagonala.

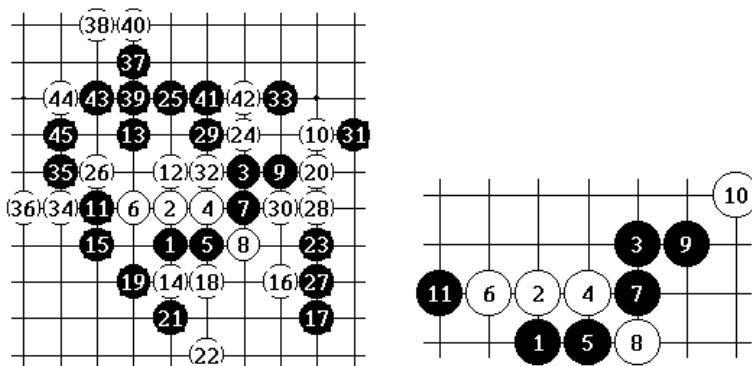
Dar, atentie: jucatorul cu negrele nu câștiga daca a plasat voluntar sau involuntar mai mult de 5 piese consecutive pe aceeasi linie, coloana sau diagonala.

Renju sau **Lianzhu** (japoneză / chineză: 连珠) este varianta profesionala a **Gomoku** (Cinci-in-rand) , un joc provenit din **Japonia** în **perioada Heian** . A fost numit de către japonezi **Renju**, de catre jurnalistul **Ruikou Kuroiwa** (黒岩涙香) la 6 decembrie 1899 într-un ziar japonez **Yorozu chouchou**. Lianzhu este traducerea chineză a termenului de Renju.

Renju se poate juca dupa doua regulamente. Renju traditional dupa regulamentul vechi si Renju profesionist care se joaca in competitii.

Renju profesionist elimina avantajul primei mutari a jucatorului cu piesele negre, situatie întâlnita in Gomoku, prin adăugarea de condiții speciale pentru acesta. (Negrul). Acestea sunt concretizate in reguli fixe de deschidere a jocului si obligativitatea plasarii celei de-a doua piese negre la o distanta fixata prin regulament fata de piesa centrala (prima mutare).

Diagrama unui meci între Nakamura-Kawamura (Meijin Match 2000)



Download Free RENJU:

<http://www.lumadownload.com/ro/download/51017/free+renju+5.03>

<http://www.renju.net>



Haiku



**Liniștea
Adânc pătrunsă-n pietre.
Țărâitul greierului.**

**Norii, când și când,
Acoperă luna
Împrospătând lumina privirii**

**Ploaie de primavară -
sub crengile joase
stropi rari, greoi.**

**Zeul - absent;
frunze moarte - gramadă.
Pustiu.**

**Fluturile își parfumează
aripile cu mireasma
orhideei.**

**O floare neștiută
de pasări și fluturi:
cerul toamnei.**

**Vântul de toamnă
Bate deși
Castanele nu-s coapte.**

- Basho -



**Micul melc
încet-încet, urcă
muntele Fuji!**

**Lip-lip-lip
cine-i cel ce se-apropie
prin ceață?**

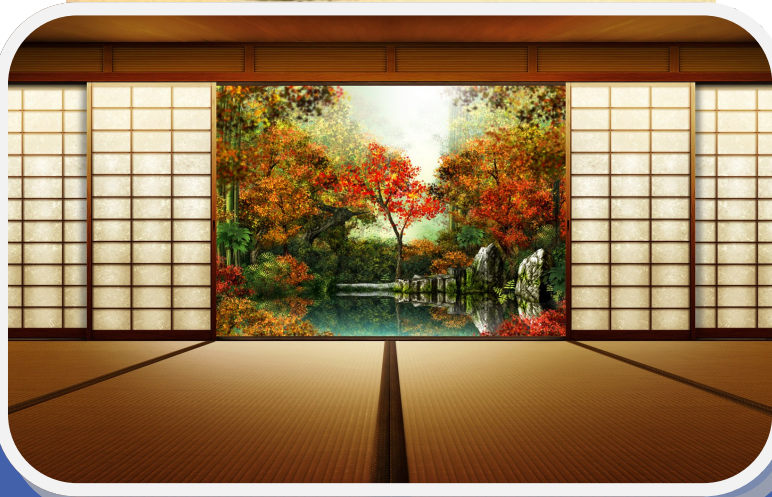
**Și astăzi încă
durând totuși în ceață...
micuța casă.**

**Când voi muri
apără-mi tu mormântul
greierule!**

- Kobayashi Issa -

**Simt în plămâni
Aerul timpului
Stârnit de căderea nisipului.**

- Frank Herbert *Dune* (1965) -





FujiYama – Muntele sacru al Japoniei

Muntele Fuji este cel mai înalt din Japonia (3776 m) și delimitează granița dintre prefecturile Shizuoka și Yamanashi, la vest de Tokyo, oraș din care vârful poate fi admirat în zilele cu cer senin. Craterul său are un diametru de 600 metri și conține 3 focare: Komitake, Ko-Fuji și tânărul Shin-Fuji. Ultima erupție a avut loc în decembrie 1707 și a durat până în ianuarie 1708, cenușa și fumul atingând și Tokyo (Edo la aceea vreme). La ora actuală, muntele Fuji este privit de geologiști ca un vulcan adormit.

Muntele are o formă conică aproape perfectă și se consideră sacru, este un obiectiv de turism și de pelerinaj religios al cultului budist și shintoist.

Timp de secole Fuji a fost o temă populară în arta japoneză. Astăzi, în partea de sus a muntelui sunt situate un templu shintoist și o stație

meteorologică. Împrejurimile muntelui Fuji fac parte din Parcul Național Fuji-Hakone-Izu.

Originea denumirii Fuji este neclară. În nuvela lui Taketori Monogatari, datată de secolul X, se spune că denumirea provine de la cuvântul "nemurire" (Jap. Fusi, Fuji), de asemenea, înseamnă și o varietate de soldați urcând un munte. În etimologia populară timpurie se susține că cuvântul Fuji provine de la cuvântul "fara precedent", "incomparabil." O altă părere susține că rădăcina acestui cuvânt înseamnă "inepuizabil". Savantul japonez din perioada Edo, Hirata Atsutane, a sugerat că denumirea provine de la cuvântul "munte, care stă drept ca un spic de orez".





FujiYama – Muntele sacru al Japoniei



Forma clasică a muntelui Fuji au fost inițial cunoscută în lume datorită picturilor japoneze ukiyo din perioada Edo. Sunt larg cunoscute colecții de picturi "Treizeci și șase de vederi ale muntelui Fuji" de Hokusai, culegerea lui Hiroshige intitulată "O sută de vederi ale Muntelui Fuji" de Hokusai.

Peisajele lui Hokusai marchează un moment de vârf în istoria artei japoneze de tip ukiyo-e (imagini ale lumii trecătoare). Popularitatea extraordinară de care s-au bucurat gravurile se explică prin importanța muntelui Fuji în mentalul colectiv japonez. Motiv simbolic unificator al compozițiilor, înfățișat în toate anotimpurile și în varii ipostaze, Fuji devine subiect al unei complexe meditații asupra relației om-natură și a fragilității condiției umane.

Muntele Fuji este un punct de atracție turistică cu toate că perioada în care poate fi urcat este așa de scurtă. Începând cu 7 iulie și până la 27 august pe munte funcționează multe centre de lucru și numeroasele yamagoya (în jap. cabana de munte), unde puteți cumpăra alimente și băuturi și să vă relaxați pe rafturi de dormit. Această perioadă este considerată cea mai sigură și mai confortabilă pentru ascensiune. În cealaltă perioadă a anului partea de sus a muntelui Fuji este acoperită cu un strat gros de zăpadă. Muntele este împărțit în 10 nivele, gogome. De la Lacul Kawaguchiko până la nivelul 5, pe latura de nord (2300 m) este



pavată o autostradă privată Subaru, pe care trece o linie regulată de autobuze. Acolo există suficiente locuri de parcare disponibile și o mulțime de restaurante. De asemenea, pe acest itinerar, din partea Kawaguchiko, sunt situate cele mai multe yamagoya.



Anual Fuji este vizitat de aproximativ 200 000 de oameni, 30% dintre care sunt cetățenii străini. Pana la sfarsitul secolului XIX, femeilor nu le era ingaduit sa urce pe acest munte. Pentru ele si pentru cei care nu puteau urca din motive de slabiciuni fizice, au fost construite mici dealuri care au primit forma muntelui Fuji, ca o replica a realului.

Exista 4 "carari", care in weekend majoritatea sunt pline de lume, nemaivorbind de cele mai cautate (pe partea estica a muntelui, dinspre Tokyo). Majoritatea cataratorilor urca pana la nivelul cinci cu autobuze sau cu masini, iar din acest punct, urmand calea *Kawaguchiko* urca timp de 5 ore pana la atingerea

varfului. Coborarea se realizeaza de obicei pe cararea *Subashiri* si dureaza aproximativ 3 ore.



FujiYama – Muntele sacru al Japoniei



Motivul pentru care doresc să ajungă în vârful muntelui se spune că sunt: peisajul fantastic al răsăritului și apusului, precum și dorința de a fi urcat acest munte sacru pentru cel puțin o dată în viață.

Există un faimos proverb japonez care spune: "Ești inteligent dacă ai ajuns în vârful muntelui Fuji o dată, dar ești prost dacă o faci de două ori". Înțelesul acestui proverb numai un japonez îl poate dezvălui.

Astăzi, ca un preț trist plătit poluării și dezvoltării economice agresive, Fuji este foarte rar vizibil din capitala Tokyo, smogul împiedicând accesul vizual al japonezilor la muntele sacru al strămoșilor.

http://www.askmen.ro/Muntele_Fuji-a1473.html

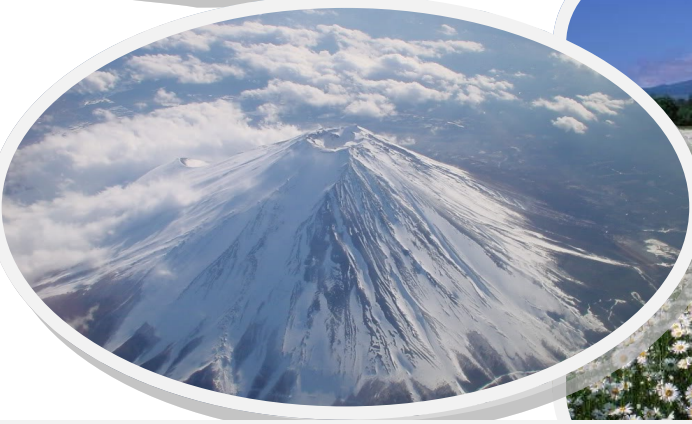
<http://www.csse.monash.edu.au/~jwb/ukiyo/hokusai.html>

<http://ro.wikipedia.org/wiki/Fuji>





FujiYama - Muntele sacru al Japoniei





Animatia japoneza. Anime



In cele ce urmeaza am sa tratez un subiect indragit tinerilor si anume Animatia Japoneza, cunoscuta sub numele de Anime. Am ales acest subiect deoarece foarte multe din aceste productii cinematografice de animatie au ca eroi principali practicanti de Arte Martiale, crampeie din istoria Japoniei, chiar personaje marcante a isoriei acestei tari.

Ceea ce m-a atras si mai mult in a dezbate aceasta tema este faptul ca primul Anime a fost ecranizat in 1917 si era despre povestea unui samurai care a fost pacalit sa cumpere o katana uzata.

Anime este un cuvânt japonez care la rândul lui este o abreviere a cuvântului englez "animation", însemnând animatie. Este un gen specific de desen animat. In Japonia filmele de animatie sunt foarte îndragite.

Desi în Japonia termenul este folosit pentru a denumi orice film de animatie, în Europa si America termenul se refera în general numai la animatia japoneza. La originea anime-ului sunt benzile desenate japoneze numite manga, reviste cu poze desenate si fraze / dialog asociat la fiecare poza.

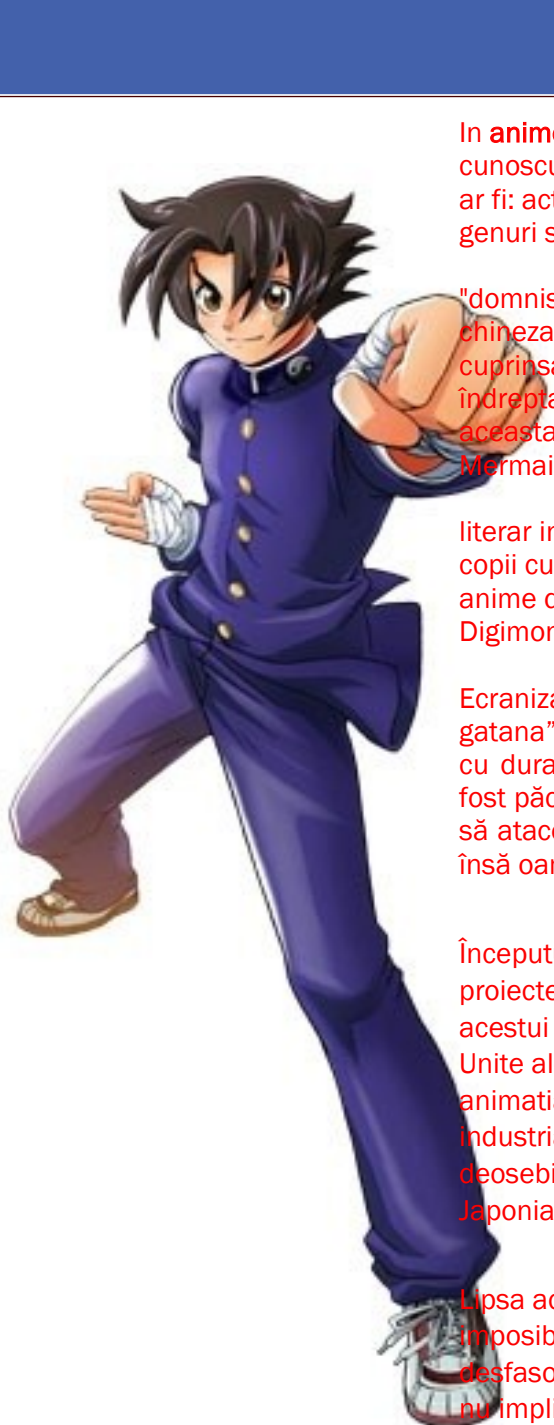
In perioada anilor `70-`80 pentru definirea acestui gen de animatie era folosit cuvântul "japonimatie", fiind inlocuit cu "anime" la mijlocul anilor `90.

In **genul anime** se pune mare accent pe expresiile faciale ale personajelor pentru a exprima stari emotionale si gânduri, in majoritatea anime-urilor (dar nu in toate), personajele sunt desenate cu ochi mari





Animatia japoneza. Anime



În **anime-uri** sunt întâlnite toate genurile tipice cunoscute, inspirate din povești, nuvele sau filme, cum ar fi: acțiune, aventură, comedie, dramă, ș.f. etc; și unele genuri specifice, de exemplu: shojo, shonen, și altele.

- **Shojo** este termenul japonez pentru "domnișoară" sau "fetită", preluat original din limba chineză și se referă în special la fetele tinere (cu vârsta cuprinsă între 7-18 ani). Genul Shojo de obicei este îndreptat spre vizionarea de către fete. Exemple din această categorie sunt: Kaleido Star, Fruits Basket, Mermaid Melody.

- **Shonen** este termenul japonez pentru "baietel", literar înseamnă "ani puțini" și se referă în general la copii cu vârsta cuprinsă între 7-18 ani. Exemple de anime din această categorie sunt: Dragon Ball Z, Digimon, Naruto.

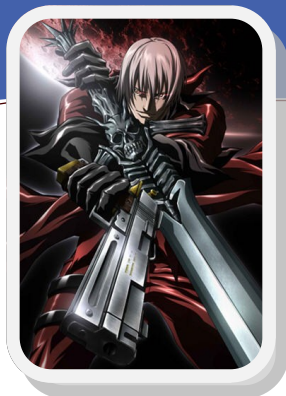
Ecranizarea celui mai vechi anime, "Namakura-gatana" ("An Obtuse Sword"), a avut loc în 1917; filmul cu durată de două minute prezintă un samurai, care a fost păcălit să cumpere o sabie ruginită. Acesta încearcă să atace trecătorii, pentru a examina capacitățile sabiei, însă oamenii săraci s-au luptat cu el și l-au doborât.

Începutul secolului al XX-lea a marcat dezvoltarea proiectelor anime, odată cu experimentarea tehnicilor acestui gen de animație în Franța, Germania, Statele Unite ale Americii și Rusia. Anul 1930 este anul când animația devine alternativă narării, comparate cu industria subdezvoltată a actoriei (live-action). Spre deosebire de America, industria live-action rămâne în Japonia o piață mică.

Lipsa actorilor vestici, de exemplu, a făcut aproape imposibilă realizarea filmelor a căror acțiune se desfășoară în Europa, America sau lumi fantastice care nu implică Japonia. Animația a permis artistilor să creeze cu ușurință orice personaje și locații.



Animatia japoneza. Anime



Anime-ul a fost difuzat în Europa: Spania, Italia și Franța suferind de o "invație pacifistă". Într-adevăr, primul anime transmis în Franța a fost seria *Ribon no Kishi* și *Kimba, El León Blanco*, însă importul masiv abia începuse doar după succesul seriei *UFO Theft Grendizer*, predată în 1978.^[47] Televiziunea programatoare a anime-ului este un fenomen recent în Germania. Prima serie de transmisii în Germania de Vest a constat în *Speed Racer* în 1971, *Captain Future* în 1980, însă cu slabe succese, datorită acuzelor de violență exagerată și nepotrivită pentru copii. În aprilie 2007 România, Ungaria și Republica Cehă au lansat postul Animax

Succesul filmului din povestea "Alba-ca-Zapada si Cei Sapte Pitici" al lui Disney din 1937 influenteaza animatorii japonezi. Osamu Tezuka a adaptat si simplificat numeroase tehnici de animatie Disney pentru a reduce costurile si numarul cadrelor în productie.

În timpul anilor '70, are loc o crestere a popularitatii seriilor manga, care ulterior au fost animate, în special cele create de Osamu Tezuka, care a fost numit o "legenda" si „zeul manga". Munca sa si a altor pionieri în domeniu au inspirat caracteristici si genuri care sunt elementele fundamentale ale anime-ului de astazi.

Genul robotic (cunoscut ca "Mecha" in afara Japoniei), de exemplu, a luat forma prin Tezuka, s-a dezvoltat în genul Super Robotului prin Go Nagai si altii, si a fost revolutionat la sfârșitul deceniului de Yoshiyuki Tomino, care dezvoltaze genul Robotului Adevarat. Anime-urile cu roboti precum seriile Gundam si Macross au devenit clasice în anii '80, stilul robotic fiind cel mai comun în Japonia si restul teritoriilor. In aceasta perioada genul anime devine mai popular în mainstreamul japonez (desi mai putin ca seriile manga) si cunoaste o expansiune în productie.

Seriile anime cunosc expansiunea în magazinele de peste ocean în anii '90 si chiar mai mult dupa anul 2000. O popularitate deosebita capata super-seriile Dragon Ball si Naruto.

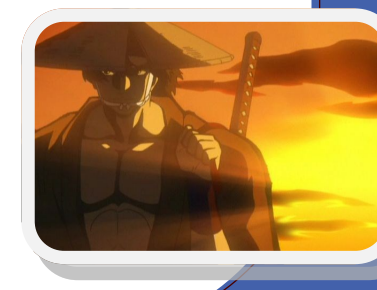
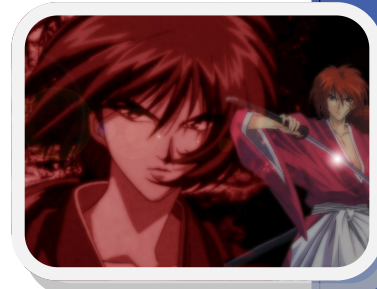
In ultimii ani, dupa 2000, tehnicile asistate de calculator, grafica 3D, au inceput sa fie folosite si la crearea filmelor si seriilelor anime, practic s-au generalizat.

In secolul XXI incep sa devina populare si sa se dezvolte si genurile psihologice, precum Death Note sau XXXHOLiC.

Tehnicile anime sunt utilizate în seriale televizate, publicitate, productii cinematografice si video, jocuri pentru computer etc.

Cele mai cunoscute Anime-uri sunt:

[Naruto Shippuuden](#), [Naruto](#), [Bleach](#), [Death Note](#), [Jigoku Shoujo](#), [Hellsing](#), [InuYasha](#), [Kaleido Star](#), [Full Metal Panic](#), [Neon Genesis Evangelion](#), [One Piece](#), [Pokémon](#), [Sailor Moon](#), [Trigun](#), [Yu-Gi-Oh!](#), [Yu Yu Hakusho](#), [Dragon Ball](#), [Vampire Knight](#).





SARBATORITII LUNII AUGUST:

**IOANA BOLDIS
OANA BIANCA PATRICIA
URS**

LA MULTI ANI !!!

誕生日おめでとうございます。

